

Estimaciones agrícolas

Informe semanal

28 de diciembre de 2023

Secretaría de Agricultura,
Ganadería y Pesca



Ministerio de Economía
Argentina

INFORME SEMANAL al 28 de diciembre de 2023

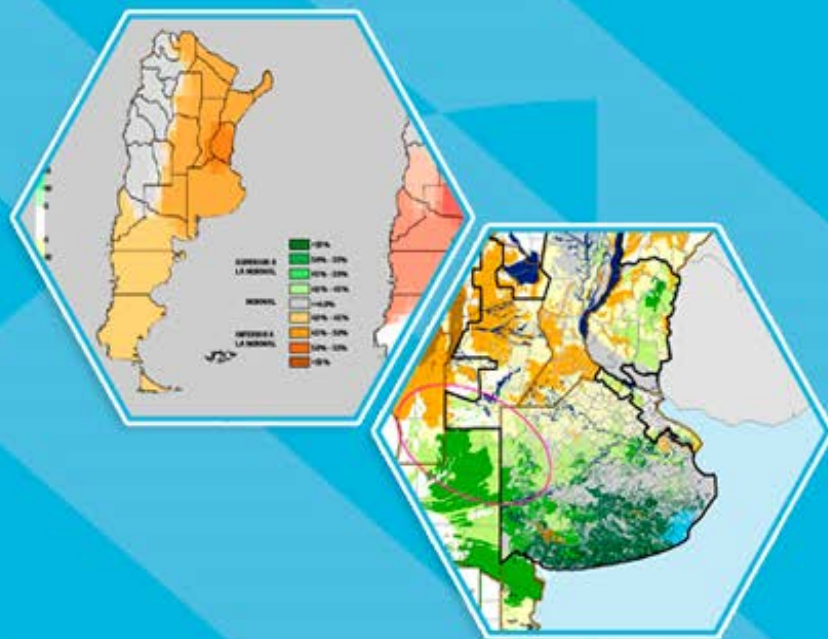
Índice

- ✓ Panorama Agroclimático
 - Precipitaciones
 - Temperaturas
 - Estado de las reservas hídricas
- ✓ Evolución de los cultivos al 28/12/2023
 - Cosecha Fina, Campaña 23/24 (Cebada, Colza, Lino, Trigo)
 - Cosecha Gruesa, Campaña 23/24 (Algodón, Arroz, Girasol, Maíz, Maní, Soja, Sorgo)
- ✓ Mapa de delegaciones
- ✓ Avance de la siembra de algodón 23/24
- ✓ Avance de la siembra de girasol 23/24
- ✓ Avance de la siembra de maíz 23/24
- ✓ Avance de la siembra de maní 23/24
- ✓ Avance de la siembra de soja 23/24
- ✓ Avance de la siembra de sorgo 23/24
- ✓ Avance de la cosecha de cebada 23/24
- ✓ Avance de la cosecha de trigo 23/24
- ✓ Área sembrada de Granos y Algodón, 2013/2014 - 2022/2023
- ✓ Volúmenes de producción de Granos y Algodón, 2013/2014 - 2022/2023
- ✓ Producción de cultivos en la República Argentina, 2022/2023
- ✓ Humedad del suelo y aspecto del cultivo (Trigo)
- ✓ Humedad del suelo y aspecto del cultivo (Girasol)
- ✓ Humedad del suelo y aspecto del cultivo (Maíz)

Si desea alguna aclaración respecto a la información presentada en este reporte, puede comunicarse con el 011-4349-2758 o vía e-mail a: direstiagri@magyp.gob.ar

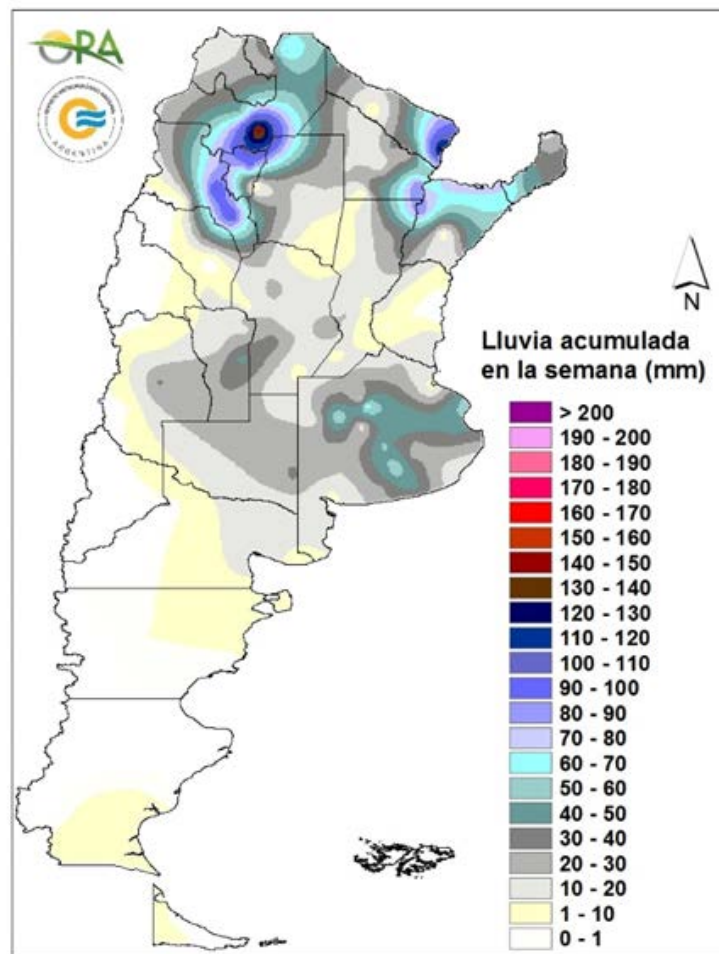


Panorama Agroclimático



PRECIPITACIONES

Las lluvias más importantes de los últimos siete días se registraron en el norte del país. En el NOA las precipitaciones superaron, en general, los 40mm, con máximos locales en Metán (147mm), Catamarca (104mm), Tucumán (89mm) y Tartagal (72mm). En el este del NEA se reportaron milimetrajés similares, destacándose Formosa (127mm), Resistencia (89mm), Ituzaingó (74mm) y Posadas (74mm). También se registraron eventos significativos en la provincia de Buenos Aires, con gran cantidad de localidades que acumularon más de 30mm, con máximos en Nueve de Julio (66mm) y Pehuajó (62mm). En La Pampa, Mendoza, San Luis y Córdoba se dieron lluvias dispares que no superaron, en general, los 30mm, en tanto que en Entre Ríos, la mayor parte de Santa Fe y Patagonia fueron escasas o nulas.

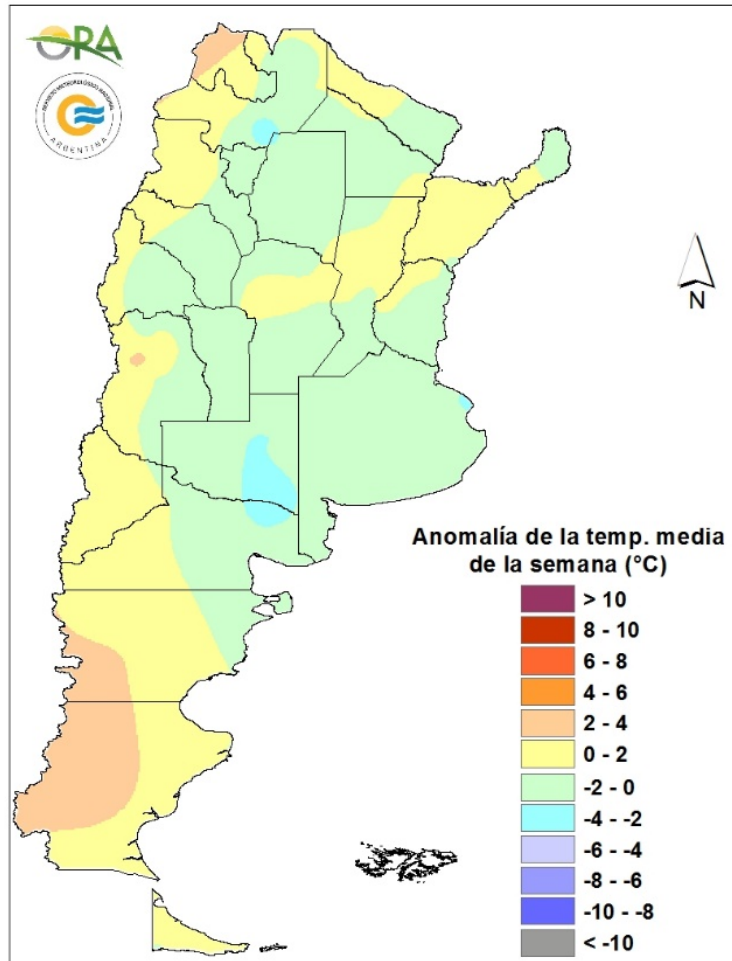


Precipitaciones acumuladas en la semana

Entre miércoles y martes de la próxima semana se esperan lluvias de diversa intensidad en el NOA. Entre miércoles y jueves podrían darse precipitaciones en Mendoza, San Juan, San Luis, La Pampa, centro y sur de Buenos Aires y Río Negro. Entre viernes y domingo las lluvias se esperan en el NEA y de forma aislada en algunas localidades de Mendoza, San Luis, Córdoba y Santa Fe. Entre lunes y martes se esperan lluvias de forma aislada en algunas localidades del centro y sur de Buenos Aires.

TEMPERATURAS

Las temperaturas medias de la última semana se dieron de acuerdo a lo esperado para la época del año en la mayor parte del territorio argentino, sin anomalías térmicas significativas. Las máximas superaron los 35°C en localidades del NOA, NEA y Cuyo, destacándose Rivadavia (39°C). Por otro lado, no se registraron temperaturas negativas, y las heladas agronómicas se restringieron a sectores aislados de Patagonia, reportándose en Río Grande (2,6°C) la mínima semanal absoluta.

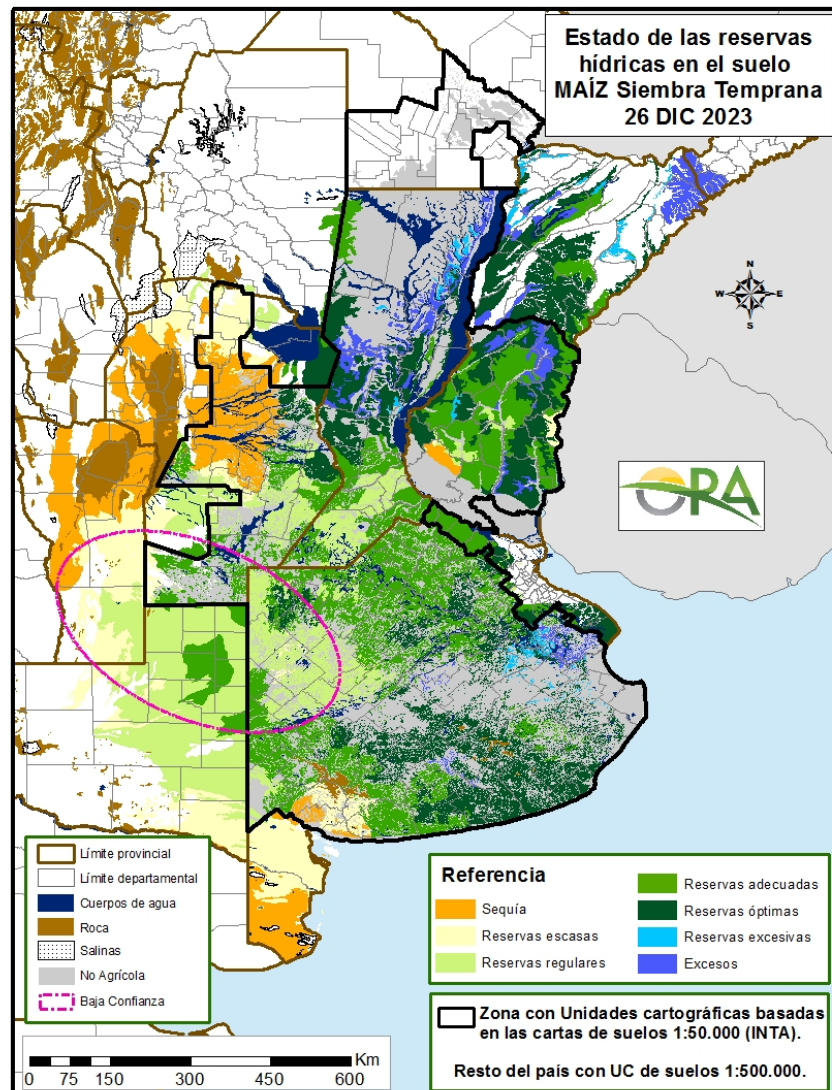


Anomalia de la temperatura media de la semana

Se esperan temperaturas medias normales a levemente por debajo de lo normal en el centro-este y NEA, para el centro-oeste y NOA se esperan temperaturas normales. Para la zona sur se prevén temperaturas medias normales a levemente sobre lo normal para esta época. Entre miércoles y jueves se esperan temperaturas cálidas con posibilidad de máximas sobre 35°C en localidades de Río Negro, Neuquén, Mendoza, San Luis, oeste de Córdoba, San Juan y el NOA. A partir del avance de un sistema de baja presión se pronostica un descenso de las temperaturas en el centro y norte de Argentina entre viernes y lunes, aunque podrían darse temperaturas más cálidas en el NOA, que podría tener máximas sobre 35°C durante este periodo.

ESTADO DE LAS RESERVAS HIDRICAS

El mapa corresponde a la estimación de contenido de agua en el primer metro de suelo para lotes con MAÍZ DE SIEMBRA TEMPRANA. Valores locales de reservas pueden consultarse en http://www.ora.gov.ar/camp_actual_reservas.php. Dado que las lluvias más importantes se dieron fuera del área maicera principal, se estima un desecamiento generalizado respecto a la última semana. Conforme a esto disminuye drásticamente el área con excesos en el litoral, prevaleciendo solo en sectores aislados y predominando las reservas hídricas adecuadas y óptimas en Entre Ríos, Corrientes y Santa Fe. La zona núcleo conserva en general niveles de humedad adecuados, si bien aparecen polígonos con reservas regulares. En el centro-sur y centro-este de Buenos Aires desaparecen los excesos hídricos y predominan ampliamente los almacenajes adecuados y óptimos, en tanto que en el centro-oeste y en La Pampa, son regulares o adecuados. El extremo sudoeste de Buenos Aires mantiene reservas escasas o insuficientes. En San Luis y centro y noroeste de Córdoba la situación se mantiene prácticamente invariante, predominando las condiciones deficitarias.



Mapa de reservas hídricas hecho a partir de datos meteorológicos del SMN y del INTA e información de suelos del INTA



Estado de los Cultivos



Cosecha Fina – Campaña 2023/2024

CEBADA



La cosecha está muy demorada debido a las precipitaciones intermitentes y abundantes lo que generó falta de piso en algunos casos y cultivos con alto porcentaje de humedad. De todas maneras pudo finalizarse a medida que las lluvias lo permitieron, en las delegaciones Pergamino, Junín y Pigüé, obteniéndose rindes que promediaron los 47, 40 y 27 qq/ha, respectivamente, acordes con las lluvias recibidas a lo largo del ciclo.

Por otro lado el temporal de la semana anterior ocurrido en la zona de la delegación Tandil con vientos fuertes generó la caída de espigas y el vuelco de plantas. Las dos mangas de granizo que cruzaron la región, provocaron daños graves con pérdidas totales en muchos lugares.



Las lluvias del día 22 y 24 volvieron a interrumpir y retrasar los trabajos de cosecha. No obstante, cuando las condiciones lo permitieron estos trabajos se ejecutaron con buen ritmo. Se estima que el porcentaje de avance sería del 54% en la delegación General Pico y del 83% en la delegación Santa Rosa. Los rendimientos son muy dispares variando de 15 a 35-40 qq/ha dependiendo de las precipitaciones recibidas en su desarrollo, tipo de siembra convencional o directa y tecnología aplicada al cultivo.

COLZA

Sólo restan algunos escasos lotes en provincia de Buenos Aires, que han visto demorada la cosecha a causa de las condiciones climáticas acontecidas los días pasados, que de no mediar inconvenientes se estima finalizarían los próximos días. En el resto del país la cosecha ya se ha finalizado.

LINO

La mayor superficie de este cultivo se encuentra emplazada en la provincia de Entre Ríos, en donde a causa de las constantes precipitaciones ha sido complicado avanzar con las labores de cosecha. Actualmente, la superficie trillada representa el 72% sobre el total implantado, y se están obteniendo rendimientos promedios de 10 qq/ha.

TRIGO



A pesar de las lluvias ocurridas durante esta semana se avanzó con la cosecha, dándose por concluida en la delegación Junín y casi llegando a su fin en las de Pergamino y Bragado. Los rendimientos son regulares, buenos a muy buenos según las precipitaciones recibidas durante el ciclo del cultivo. Las últimas heladas del mes de octubre, provocaron una disminución del rendimiento principalmente en los lotes más bajos de la zona sur de la delegación Junín. Los trigos aún en pie se han lavado un poco por el exceso de precipitaciones determinando una baja en el peso hectolítrico de los granos.

Las abundantes lluvias registradas en la zona de las delegaciones Lincoln, Pehuajó y Salliqueló provocan demoras en el avance de la cosecha, la cual se encuentra cercana al 82%. Los rindes continúan por debajo del promedio histórico debido a la falta de humedad durante gran parte del ciclo del cultivo y a la fuerte helada tardía del día 12/10. Por este motivo, en las zonas más afectadas, algunos lotes fueron pastoreados y en otros se hicieron silos. El peso hectolítrico es bajo debido a los factores mencionados y a las lluvias en la parte final de la cosecha que lavaron los granos.

En el área que abarcan las delegaciones Veinticinco de Mayo, La Plata y Bolívar, nuevamente se registraron precipitaciones ralentizando las labores de cosecha, las que promedian un avance del 42%, aproximadamente. Los rindes obtenidos en el ámbito de la delegación Veinticinco de Mayo siguen estando por debajo de lo esperado pero con valores de calidad por encima del promedio de las últimas campañas.

Comenzó muy lentamente la cosecha en el ámbito de las delegaciones Tandil y General Madariaga. La misma viene muy atrasada debido a las precipitaciones intermitentes y abundantes, lo que generó falta de piso en algunos casos y cultivos con alto porcentaje de humedad. Los primeros rendimientos son buenos a muy buenos. En algunas zonas de la delegación Tandil ocurrió caída de granizo de diámetro considerable. Puntualmente las más afectadas fueron entre Tamangueyú y Pieres, Dos Naciones, Lic. Matienzo y Arenas Verdes (partido de Lobería); Napaleofú, zona cruce rutas 29 y 226; INTA Balcarce; Ramos Otero, San Agustín, Los Pinos (partido de Balcarce); La Numancia (partido de Tandil); Tedín Uriburu (partido de Benito Juárez). Este temporal con vientos fuertes provocó la caída de espigas y el vuelco de plantas. Después de las dos mangas de granizo que cruzaron la región, se registraron daños graves con pérdidas totales en muchos lugares.

Las recurrentes lluvias también se registraron en el área de las delegaciones Pigüé y Tres Arroyos demorando el avance de la cosecha. En algunas zonas como en el partido de Necochea y Adolfo G. Chaves ocurrieron tormentas con caída de granizo provocando daños en lotes listos para cosechar.

En la delegación Bahía Blanca ya va finalizando la cosecha con rindes muy magros producto de las escasas o casi nulas lluvias recibidas durante el ciclo del cultivo.



CÓRDOBA

Con la trilla de los últimos lotes localizados en las delegaciones Laboulaye, Río Cuarto y San Francisco se da por concluida la misma en toda la provincia. Los rindes fueron desparejos pero, en general, inferiores a lo esperado al comienzo de la campaña. Los mismos oscilaron entre los 15 y 28 qq/ha para las superficies en seco, siendo el promedio de 22 qq/ha.



ENTRE RÍOS

Sin actividad de cosecha en la delegación Rosario del Tala por falta de piso, con muchos caminos prácticamente intransitables debido a las abundantes lluvias.



LA PAMPA

Las lluvias del día 22 y 24 del corriente mes volvieron a interrumpir y retrasar los trabajos de cosecha. No obstante, cuando las condiciones lo permitieron los mismos se ejecutaron con buen ritmo. Con respecto al trigo pan, si bien los rendimientos continúan ubicándose en un amplio rango de valores, es posible estimar un rango de mayor frecuencia que se ubicaría entre los 18 y 24 qq/ha. Con respecto a la calidad comercial, las continuas lluvias ocurridas desde el inicio de los trabajos de cosecha afecta la calidad comercial de la mercadería observándose grano dañado y brotado.

Cosecha Gruesa – Campaña 2023/2024

ALGODÓN

En la provincia de Chaco, en la zona de la delegación Charata, las últimas precipitaciones registradas han mejorado e inclusive provocando algunos excesos temporales de agua en el perfil, lo que permite que el cultivo se desarrolle sin inconvenientes. Como evento destacado, se menciona la aparición de un núcleo de tormenta en el sudeste de la delegación, en el departamento Mayor L. Fontana, que ha provocado importantes daños por caída de granizo y aún se está evaluando la magnitud del incidente. Hacia el norte, en la zona de la delegación Roque Sáenz Peña, con menores precipitaciones, la humedad se mantiene similar a lo informado previamente, y se continúa avanzando en la siembra, que a nivel provincial se sitúa en 58%.

En Santa Fe, en ámbitos de la delegación Avellaneda, ya se ha completado la siembra en los departamentos del este (General Obligado y San Javier) mientras que en la zona oeste, (Nueve de Julio y Vera) la siembra ha alcanzado ya el 95%. Se informa la resiembra de lotes que han sido afectados por planchado del suelo, aprovechando las buenas condiciones meteorológicas.

En la provincia de Santiago del Estero, han ocurrido precipitaciones nuevamente. En la delegación homónima, estos nuevos aportes han permitido avanzar hasta casi alcanzar la cobertura completa estimada, y también la recuperación de los lotes ya implantados. Mientras que en la zona de la delegación Quimilí, las tareas de siembra se han visto interrumpidas por estas lluvias, retrasando el avance.

En la provincia de Salta, continúa la implantación ya sobre áreas de secano. Los lotes que han alcanzado el crecimiento se encuentran por lo general en buena condición, aunque se han reportado algunos daños por deriva de herbicidas.

ARROZ

En la provincia de Entre Ríos, en la zona de influencia de la delegación Rosario del Tala, el cultivo permanece en etapas vegetativas. Las bajas temperaturas, infrecuentes para la época, y la escasa radiación solar por alta nubosidad, podrían afectar los rendimientos finales.

En la provincia de Santa Fe, en la zona de la delegación Avellaneda, el cultivo se encuentra en etapas que van desde vegetativas hasta diferenciación de primordios florales. El cultivo se encuentra de regular a buen estado.

GIRASOL



Durante la semana informada, se han registrado precipitaciones en todo el ámbito provincial. Si bien con diferentes volúmenes, en todos los casos contribuyen a mejorar la condición hídrica de los suelos.

En la zona norte el cultivo evoluciona normalmente, con muy buenas tasa de crecimiento, favorecidos por la buena disponibilidad de humedad. En general presentan muy buen estado y no se reportan daños por enfermedades o presencia de plagas.

Hacia el sur, tanto en el este como en el oeste, las precipitaciones ocurrieron en forma de tormenta, con presencia de granizo, que ha ocasionado daños con diferente intensidad.

El área afectada abarca delegaciones como Tandil, Tres Arroyos, General Madariaga, y Pigüé, siendo el noroeste de esta última región, la zona más afectada, ya que los daños han ocasionado pérdidas del orden del 50% de los lotes implantados y que han debido ser resembrados.



Las precipitaciones que vienen ocurriendo durante el mes de diciembre, ha mejorado la humedad en los perfiles, permitiendo al cultivo implantado desarrollarse normalmente, y evolucionar con buen ritmo de crecimiento.

En el aspecto fenológico, los lotes implantados se encuentran en etapas que van desde vegetativas hasta floración dependiendo de la fecha de siembra. En cuanto al estado general, se encuentran entre buenos y muy buenos, sin reportes de inconvenientes sanitarios.



En la zona norte de la provincia, en ámbitos de la delegación Roque Sáenz Peña, se ha iniciado la cosecha, con un porcentaje trillado del orden del 8%. El rinde promedio es de 17qq/ha.

Al sur, en la zona de la delegación Charata, se ha informado la ocurrencia de precipitaciones con presencia de fuertes vientos que han ocasionado importantes daños, sobre todo en la zona de Mayor L. Fontana, cercanos a la localidad de Coronel Dugraty. Este evento provocó una importante cantidad de plantas volcadas, con significativos daños en capítulos, sobre todo en plantíos que se encontraban finalizando el ciclo y próximos a cosecharse.



El cultivo implantado presenta buen estado sanitario, atravesando la etapa de floración.



Nuevamente han ocurrido precipitaciones en todo el ámbito provincial, permitiendo que los niveles de humedad en el suelo se continúen manteniendo adecuados. En todos los casos el cultivo presenta un estado general entre bueno y muy bueno, y no se reportan inconvenientes sanitarios. Respecto al estado fenológico, la mayoría se encuentra atravesando etapas vegetativas, con buen ritmo de crecimiento dadas las buenas condiciones climáticas. En la zona sur correspondiente a la delegación Santa Rosa, se encuentran lotes más adelantados en su desarrollo, que alcanzan hasta R2.



En la zona norte de la provincia, que comprende a la delegación Avellaneda, ya se han iniciado las labores de cosecha sobre todo en los departamentos del este. Estos primeros lotes cosechados no evidencian daños por las abundantes precipitaciones, y a la fecha, los rendimientos son inferiores a los esperados, con valores que se sitúan entre los 15/18 qq/ha. En la zona de los bajos submeridionales aún no se inició la cosecha, ya que muchos lotes permanecen inundados, y habría que evaluar pérdidas en caso de que persista tal contingencia.

En Rafaela, la mayor superficie se encuentra en instancias de llenado, en buen estado general, y sin inconvenientes sanitarios, desatacándose que existen lotes puntuales anegados. Se reportan inconvenientes por ataques de aves en zonas delimitadas.

En la zona de la delegación Cañada de Gómez, el cultivo implantado presenta muy buena condición, sin inconvenientes sanitarios, atravesando etapas que llegan hasta llenado de granos.



Durante la semana informada han ocurrido precipitaciones, que son beneficiosas para el cultivo implantado que se encuentra transitando la etapa de llenado de grano.

MAÍZ



Las precipitaciones registradas durante la semana en la mayor parte de la provincia llegaron en el momento oportuno para los maíces tempranos que están en plena floración en la región norte y en muy buenas condiciones, a la vez que benefician el crecimiento de los que se sembraron tardíamente y los de segunda.

En el sudeste el cultivo está transitando diversos estados vegetativos con muy buen desarrollo general. Sin embargo, las mangas de granizo del viernes 22 y sábado 23 afectaron a algunos lotes de maíz provocando daños parciales hasta pérdida total del cultivo en zonas de los partidos de Lobería, Balcarce, Tandil, Benito Juárez, Necochea y Adolfo G. Cháves.

En la delegación Bahía Blanca al mejorar las condiciones hídricas del perfil algunos lotes de maíz con destino forraje han sido sembrados completando la intención de siembra.



Los maíces tempranos presentan un muy buen aspecto general. Los más adelantados están entre V6 y V7 en la zona sur a inicios de floración en el resto de la provincia, favorecidos por las lluvias. La siembra del maíz tardío y de segunda recuperó ritmo luego de las precipitaciones. En general, no se reportaron daños importantes por las tormentas, salvo en algunas localidades, como Tío Pujio y James Craik, pertenecientes a los departamentos General San Martín y Tercero Arriba en donde hubo caída de fuerte granizo cuyos daños se están evaluando.



Los lotes de implantación temprana se desarrollan en condiciones regulares a buenas favorecidos por las precipitaciones registradas en las últimas semanas.



ENTRE RÍOS

En la delegación Rosario del Tala el 50% de los lotes se encuentran en condición excelente, las lluvias fuertes cayeron pasada la etapa de floración, con lo cual se estiman rindes óptimos. Un 40% de los lotes están buenos y un 10% en condición regular a buena, tratándose de los maíces de segunda que sufrieron algunos problemas de anegamiento estando las plántulas recién germinadas, y con algo de presencia de roya.



LA PAMPA

La mayor parte de la superficie sembrada en el norte provincial (delegación General Pico) transcurre la etapa fenológica de formación y desarrollo de hojas. Su estado general es bueno a muy bueno, con adecuada cantidad y tamaño de hojas que se traducirían en altos valores de área foliar fotosintética. Las lluvias de la semana interrumpieron y retrasaron las labores de implantación de los maíces tardíos en su última etapa y los de segunda.

Nuevamente ocurrieron precipitaciones en la zona sur (delegación Santa Rosa) con un promedio de 36mm llegando, a la fecha, con un acumulado en diciembre de 103mm que se suman a los 109mm registrados entre octubre y noviembre, por lo que, la condición hídrica en el perfil del suelo es adecuada. Los maíces de primera siembra temprana están en etapa V10 a V12, los maíces de primera tardíos en etapa V2 a V6. Ambos se están desarrollando en buenas condiciones. Se observan muchos lotes afectados por la proliferación de malezas de difícil control, como Eleusine y Chloris.



SAN LUIS

Durante la semana se registraron tormentas con la ocurrencia de fuertes ráfagas de viento provocando daños materiales como voladuras de tinglados, muchos árboles caídos y en algunos sectores con caída de granizo provocando daños en los diferentes cultivos. La localidad más afectada fue Justo Daract y zona de influencia. A pesar de las tormentas, la condición de déficit hídrico era tal que igualmente sigue haciendo falta lluvias para mejorar la humedad edáfica. Prosiguió la siembra, restando un 4% del área total para finalizar con la misma.



En la zona norte, delegación Avellaneda, el maíz temprano se encuentra, mayormente, en etapa de llenado de granos, en muy buen estado debido a las lluvias que se están registrando. Un pequeño porcentaje ya comenzó con la madurez fisiológica. Comenzaron a implantarse los maíces tardíos en el departamento General Obligado.

En el ámbito de la delegación Rafaela durante las jornadas del 24 y 25 del presente mes se produjeron precipitaciones con acumulados entre 20 y 50 mm. El maíz de primera se observa en estado vegetativo, en floración y en llenado de granos. Las abundantes precipitaciones produjeron anegamientos en lotes y los vientos, aunque intensos, no produjeron mayores inconvenientes. La condición del cultivo es buena a muy buena. Se detuvo la siembra del maíz tardío producto de los excesos hídricos.

En la zona de la delegación Cañada de Gómez los maíces tempranos van desde V8 y los más adelantados están floreciendo. No se aprecian problemas de malezas ni enfermedades. Paulatinamente se reanudan las labores de implantación de los de segunda o tardíos a medida que van mejorando las condiciones de los suelos luego de las abundantes lluvias. Los lotes emergidos se encuentran en buenas condiciones. Seguramente se tengan que resembrar algunos lotes encharcados una vez que se sequen.

En la delegación Casilda el cultivo sostiene una evolución adecuada dentro de su etapa reproductiva, con lotes que florecieron y pasan a la etapa de cuajado, en tanto que los planteos más tempranos están en activa formación de granos, avanzando en su llenado. Se registraron unos pocos milímetros que no obstante ayudan a sostener los tenores de humedad en nivel suficiente para la actual demanda hídrica. La perspectiva de rendimientos mejoró sustancialmente con posterioridad a las últimas lluvias. Avanza la siembra de los maíces de segunda o tardíos, estimándose que en los próximos días quedará concluida.

Comenzó la etapa de floración de los primeros maíces sembrados en la delegación Venado Tuerto. En general, el cultivo tiene un muy buen desarrollo y excelente aspecto. Se estiman rendimientos muy buenos por encima de la media.



La semana comenzó con días soleados que permitieron el avance de las actividades de siembra, que venían retrasadas, pero luego, nuevamente, se registraron lluvias que oscilaron entre 30mm y 100mm y persistentes lloviznas que impidieron continuar. La demora en la implantación de la soja determina que no haya empezado en firme la de este cultivo. Se espera el grueso de la siembra para enero, con superficies parecidas a las de la campaña anterior.



La siembra del maíz viene relegada por la prioridad que se le da a la soja debido a que actualmente se transitan fechas de siembra óptimas. Igualmente, el cereal va ganando ritmo en su implantación gracias a la humedad disponible que actualmente existe de manera generalizada en sus zonas de cultivo.

MANÍ

En provincia de Buenos Aires, la siembra se encuentra avanzada, y restan implantarse algunos cuadros. El cultivo se encuentra en etapa de crecimiento en buen estado general.

Con prácticamente la totalidad de la superficie ya sembrada en la provincia de Córdoba, el cultivo evoluciona normalmente, muy favorecido por los nuevos aportes hídricos de las últimas lluvias. Los primeros sembrados están llegando a la etapa de floración.

En la provincia de Salta, avanza la siembra, impulsada por la mejora en la humedad debido a las últimas precipitaciones registradas. Los lotes emergidos presentan un buen establecimiento de plantas y una buena condición de cultivo.

SOJA



Nuevamente se han registrado precipitaciones en todo el ámbito provincial. Si bien los valores son heterogéneos, en todos los casos contribuyen a mejorar la humedad en los perfiles del suelo, lo que permite al cultivo desarrollarse sin limitantes.

La siembra de soja de primera, ya está completada, y dependiendo de la fecha de siembra y grupo de madurez empleado, los lotes más adelantados ya se encuentran cerrando surco, con algunos iniciando la etapa de floración. Se han reportado inconvenientes por presencia importante de malezas en lotes del norte provincial, por lo que se están realizando los controles para ello. También presencia de bicho bolita, y su evaluación de daño y control.

En el sur, tanto en el oeste como en el este, se registraron tormentas con granizo, provocando daños de diferente intensidad. Para este cultivo, la zona de Tandil, ha sido la más afectada, y se están evaluando los daños.

Respecto a la soja de segunda, la siembra se encuentra condicionada a la cosecha de cultivos de fina, que ante las continuas precipitaciones ven demorada la cosecha.

En términos generales, y exceptuando los casos de daños puntuales, el cultivo se encuentra en buen estado, desarrollándose normalmente, y creciendo activamente, dadas las buenas condiciones ambientales.



Las lluvias registradas durante últimos periodo han mejorado la humedad edáfica en casi todos los casos, permitiendo avanzar con la siembra de este cultivo.

En la zona centro sur, la siembra de soja de primera, ya se encuentra finalizada. Los lotes implantados presentan muy buen estado general. Con respecto el estado fenológico el mismo es variable, ya que hacia el sur, en ámbitos de la delegación Laboulaye, el cultivo se encuentra en etapas vegetativas, desde emergencia hasta V3, mientras que en la zona de Marcos Juárez, están más avanzados, y van desde V4/5 hasta R2/3. En esta zona se ha informado que ante las abundantes precipitaciones registradas, hay una importante cantidad de lotes encharcados que podrían ocasionar posibles daños en el cultivo. También se reporta la presencia y daños puntuales por Megascelis. En la zona de Río Cuarto, se reportó caída de granizo, con algunos daños por lo que se realizan resiembras de lotes.

La zona norte que comprende delegaciones como Villa María y San Francisco, presentan mayores atrasos con respecto a la siembra, tanto de primera como de segunda ocupación. Actualmente ante la mejora en las condiciones de piso, se retomaron las labores de siembra. En todos los casos los lotes implantados se encuentran en etapas vegetativas, con buen estado general.



Avanza la siembra a nivel provincial, y el cultivo se encuentra en etapas vegetativas, desde en emergencia en los últimos lotes implantados. En general presentan buen estado, y no se reportan daños por inconvenientes sanitarios, exceptuando algunos lotes puntuales en la zona sur correspondiente a la delegación Charata, que se encuentran anegados.



En la zona de Rosario del Tala, avanza la siembra tanto de soja de primera como la de segunda. Los lotes de primera ocupación, se encuentran en etapas vegetativas avanzadas, entre V6 y V8. Con respecto a la soja de segunda, el grado de avance en la siembra es del 50% sobre el total estimado, y se reporta que una importante cantidad de lotes deberán ser resemebrados debido a los anegamientos ocurridos.



Nuevamente han ocurrido precipitaciones a nivel provincial de variada intensidad y volumen. En la zona norte, correspondiente a la zona de la delegación General Pico, tales precipitaciones interrumpen parcialmente, las labores de siembra tanto de soja de primera como de segunda ocupación. En todos los casos, el cultivo transita etapas vegetativas, en condiciones generales de buenas a muy buenas. En la zona sur, que corresponde al ámbito de la delegación Santa Rosa, se continúan realizando controles de malezas.



En la zona de la delegación Avellaneda, si bien se registraron algunas precipitaciones, se han mejorado las condiciones de piso, permitiendo avanzar notablemente con la siembra. Se reportan planchado de suelos en algunos lotes que ante la mejora climática se están resembrando.

En Rafaela, la siembra de soja de primera ya está finalizada, y se informa que hay buena emergencia y buenos stands de plantas obtenidas, aunque existen zonas puntuales donde es necesario resembrar, ya sea por planchado o por mortandad de plantas producto de las precipitaciones. No se observan problemas sanitarios. Para el caso de la soja de segunda, la siembra se encuentra detenida. Los lotes que emergieron lo hicieron correctamente, observándose un correcto stand de plantas, aunque se monitorea la evolución de los anegamientos para determinar posibles resiembras.

En Cañada de Gómez, las sojas de primera atraviesan etapas que van desde V3 hasta R1. Mientras que en el caso de la soja de segunda, ya se ha finalizado la siembra, con los lotes emergidos en excelente estado, evaluándose la posibilidad de resiembra en aquellos lotes que sea necesario. En ningún caso se reportan inconvenientes por presencia de plagas o enfermedades.

En la zona de Casilda, el estado del cultivo de soja de primera es muy bueno, con un muy buen desarrollo vegetativo, y próximos a ingresar a etapas vegetativas en los primeros lotes sembrados. Se realizan controles de malezas que escaparon al efecto de los herbicidas pre-emergentes y también se realizan controles por presencias puntuales de isocas. Las sojas de segunda presentan buenos stands de plantas obtenidas. En algunos casos, encharcamientos temporarios provocaron algunas irregularidades en los nacimientos, pero las temperaturas adecuadas y el período sin precipitaciones posterior, permitieron una regularización en esos sectores. Los lotes más avanzados se encuentran en V3, y se reportan daños puntuales por presencia de bichos bolita.

En la zona de Venado Tuerto, los lotes de primera ocupación presentan muy buen estado ya comenzando a cerrar surco, mientras que en el caso de soja de segunda, se continúa avanzando con la siembra.



Ya se encuentra finalizada la siembra de soja de segunda.

Durante la semana informada se han registrado tormentas acompañadas con fuertes vientos en la zona de Justo Daract, que han provocado daños de diversa índole, y que aún resta la evaluación del impacto en los cultivos.



Nuevamente se registraron precipitaciones generalizadas en todo el ámbito provincial, lo que ha permitido avanzar con las labores de siembra.



En la provincia de Salta, las últimas precipitaciones registradas interrumpen la siembra hasta que se alcancen nuevamente las condiciones de piso adecuadas para el tránsito de maquinaria. No obstante se estima que ante la mejora de las mismas las tareas se reanuden con normalidad. Los lotes ya emergidos presentan buena condición y disponen de suficiente humedad en el suelo como para asegurar un buen desarrollo durante las etapas tempranas de crecimiento.

Similar situación de interrupción de labores se reporta en la provincia de Tucumán.

En la provincia de Jujuy, ante la mejora en el estado de humedad edáfica, se ha iniciado la siembra, avanzando con buen ritmo.

SORGO



Las precipitaciones registradas durante la semana favorecen al cultivo que se encuentra entre etapas vegetativas a floración, en este caso en el norte provincial. El avance de siembra se ubica en un 88% restando implantar los últimos lotes en las delegaciones La Plata y Salliqueló.



CÓRDOBA

Prosiguieron las tareas de implantación en gran parte de la provincia (en la zona de la delegación Marcos Juárez ya se da por finalizada), alcanzando el 86% de avance. La mayoría de los lotes se encuentra en fase vegetativa y con buen estado general, beneficiado por las lluvias.



ENTRE RÍOS

En la delegación Rosario del Tala los lotes implantados evolucionan favorablemente, con buen stand de plantas. La siembra de lotes de segunda está totalmente parada hasta tanto mejoren las condiciones del piso.



SANTA FE

En la zona norte (delegaciones Avellaneda y Rafaela) continúa avanzando la siembra lentamente por las precipitaciones y por la gran ventana de siembra (hasta enero), priorizándose la siembra de otros cultivos como soja, algodón, y maíz de segunda época. Se observan lotes anegados estimándose que deberán resembrarse.

En la delegación Cañada de Gómez los lotes emergidos se encuentran en macollaje en muy buen estado; algunos sufrieron problemas de planchado y están siendo resembrados. Se pueden apreciar daños de barrenador del tallo, de gusano cogollero y se comienza a ver presencia de pulgón amarillo.

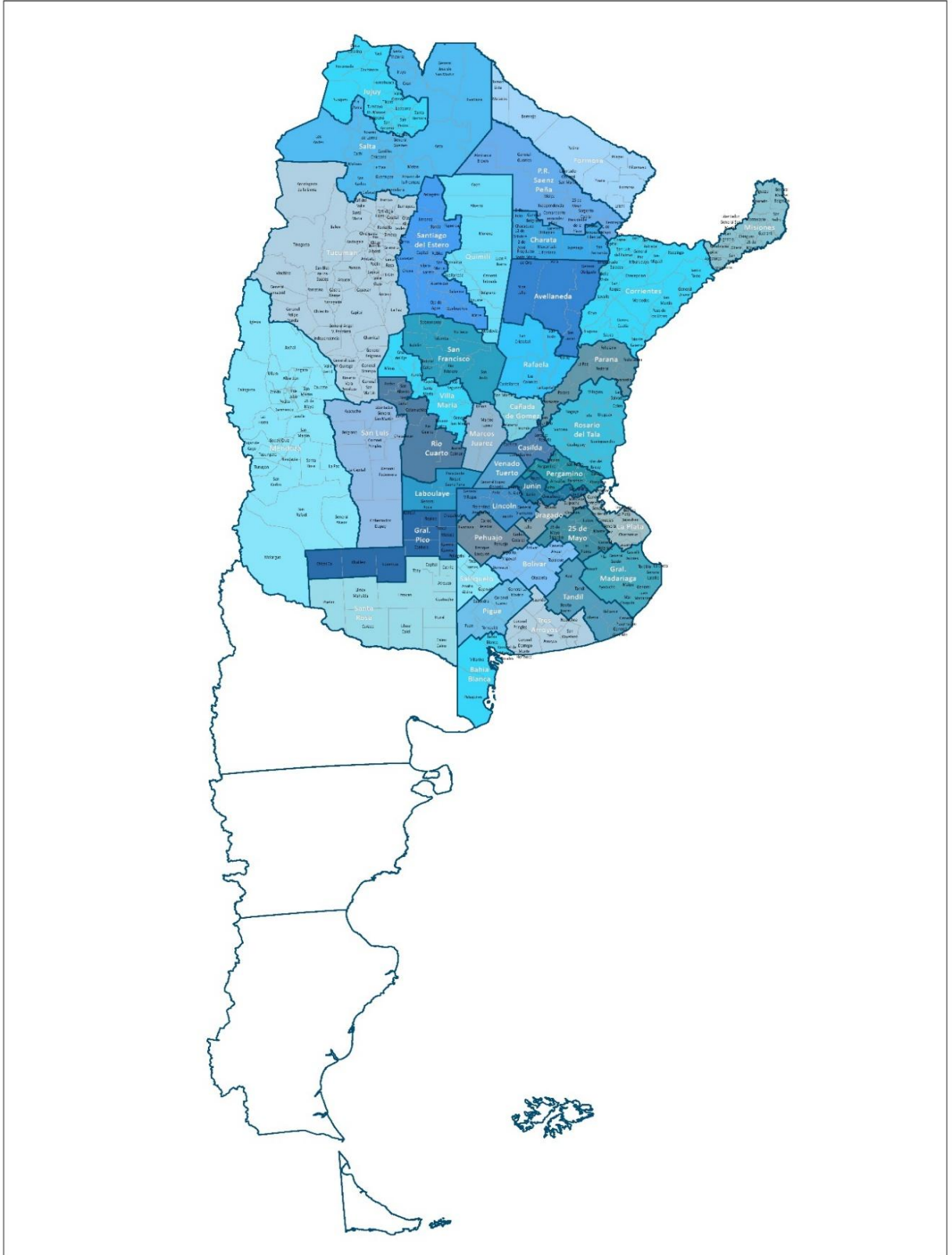
En el sur (delegaciones Casilda y Venado Tuerto) los cuadros más adelantados están próximos a la emisión de las panojas. Los suelos presentan una humedad adecuada a la demanda y los sorgos manifiestan un grado de expansión vegetativa acorde al ciclo.



NOA

La siembra de sorgo en la provincia de Salta va tomando impulso de la mano de los renovados eventos de precipitaciones. Los planteos con el cereal ya establecidos presentan una buena condición general, favorecidos por la buena cantidad de agua que se viene acumulando en los perfiles del suelo.

MAPA DE DELEGACIONES





Anexo



AVANCE DE LA SIEMBRA DE ALGODÓN
CAMPAÑA: 2023/2024 (*)

DELEGACIÓN	ÁREA A SEMBRAR <i>Hectáreas</i>	23/11	30/11	07/12	14/12	21/12	28/12	
		%	%	%	%	%	%	
CATAMARCA	450					10	20	
Río Cuarto	800	30	80	100	100	100	100	
San Francisco	200	100	100	100	100	100	100	
Villa María	350	15	30	60	100	100	100	
CÓRDOBA	1.350	36	70	90	100	100	100	
Charata	110.500	17	32	39	51	53	62	
Pcia. R. S. Peña	88.580	20	33	41	47	47	52	
CHACO	199.080	18	33	40	49	51	58	
FORMOSA	4.000		25	38	50	52	60	
SALTA	18.544	18	25	30	38	45	48	
SAN LUIS	4.300	87	100	100	100	100	100	
SANTA FE	152.000	38	44	48	88	88	95	
Stgo. del Estero	69.600	27	57	74	88	90	99	
Stgo. del Estero (Quimili)	160.900				22	38	75	
SANTIAGO DEL ESTERO	230.500	8	17	22	42	53	83	
TOTAL PAÍS								
	<i>23/24</i>	610.224	20	30	35	56	61	77
	<i>22/23</i>	534.660	30	33	36	43	47	74

(*) Cifras Provisorias

AVANCE DE LA SIEMBRA DE GIRASOL
CAMPAÑA: 2023/2024 (*)

DELEGACIÓN	ÁREA A SEMBRAR Hectáreas	23/11	30/11	07/12	14/12	21/12	28/12	
		%	%	%	%	%	%	
Bahía Blanca	3.900	98	100	100	100	100	100	
Bolívar	84.800	100	100	100	100	100	100	
Bragado	15.000	100	100	100	100	100	100	
General Madariaga	71.300	93	100	100	100	100	100	
Junín	3.930	15	65	84	100	100	100	
La Plata	9.000	70	85	90	92	95	100	
Lincoln	35.000	93	100	100	100	100	100	
Pehuajó	93.000	100	100	100	100	100	100	
Pergamino	2.780	100	100	100	100	100	100	
Pigüé	90.000	80	100	100	100	100	100	
Salliqueló	160.000	58	78	90	100	100	100	
Tandil	230.000	100	100	100	100	100	100	
Tres Arroyos	260.811	74	89	95	98	99	100	
25 de Mayo	50.767	100	100	100	100	100	100	
BUENOS AIRES	23/24	1.110.288	85	94	97	99	100	100
	22/23	1.266.672	71	84	91	95	98	100
Laboulaye	73.829	87	97	100	100	100	100	
Marcos Juárez	41.300	100	100	100	100	100	100	
Río Cuarto	12.500	100	100	100	100	100	100	
San Francisco	30.000	82	93	99	100	100	100	
Villa María	8.900		100	100	100	100	100	
CÓRDOBA	23/24	166.529	84	97	100	100	100	100
	22/23	152.179	99	99	99	99	100	100
Paraná	11.225	100	100	100	100	100	100	
Rosario del Tala	9.000	100	100	100	100	100	100	
ENTRE RÍOS	23/24	20.225	100	100	100	100	100	100
	22/23	20.090	100	100	100	100	100	100
General Pico	159.200	75	87	95	100	100	100	
Santa Rosa	112.000	100	100	100	100	100	100	
LA PAMPA	23/24	271.200	85	92	97	100	100	100
	22/23	281.900	84	93	100	100	100	100
Avellaneda	132.200	100	100	100	100	100	100	
Cañada de Gómez	10.000	100	100	100	100	100	100	
Casilda	8.000	100	100	100	100	100	100	
Rafaela	83.100	100	100	100	100	100	100	
Venado Tuerto	800	100	100	100	100	100	100	
SANTA FE	23/24	234.100	100	100	100	100	100	100
	22/23	388.015	99	99	99	100	100	100
CATAMARCA	50						100	
CORRIENTES	700	100	100	100	100	100	100	
CHACO (Charata)	81.100	100	100	100	100	100	100	
CHACO (Pcia. R. S. Peña)	63.320	100	100	100	100	100	100	
FORMOSA	3.100	100	100	100	100	100	100	
JUJUY	0							
MISIONES	0							
SALTA	1.500						40	
SAN LUIS	80.200	97	100	100	100	100	100	
STGO. ESTERO	2.970		100	100	100	100	100	
STGO. ESTERO (Quimilí)	22.400	100	100	100	100	100	100	
TUCUMÁN	130						100	
TOTAL PAÍS	23/24	2.057.812	88	95	98	99,5	99,8	99,96
	22/23	2.465.201	82	90	94	96	98	99

(*) Cifras Provisorias

AVANCE DE LA SIEMBRA DE MAIZ
CAMPAÑA: 2023/2024 (*)

DELEGACIÓN	ÁREA A SEMBRAR <i>Hectáreas</i>	23/11	30/11	07/12	14/12	21/12	28/12	
		%	%	%	%	%	%	
Bahía Blanca	17.900	40	49	53	69	85	88	
Bolívar	246.000	69	79	84	89	91	98	
Bragado	155.000	50	60	80	90	100	100	
General Madariaga	141.000	53	59	78	90	98	100	
Junín	208.000	91	95	95	100	100	100	
La Plata	42.500	65	75	78	80	85	97	
Lincoln	331.000	41	49	63	75	85	95	
Pehuajó	385.500	89	91	91	91	91	91	
Pergamino	176.450	63	82	94	100	100	100	
Pigüé	150.000	33	63	93	96	100	100	
Salliqueló	250.000	50	72	87	100	100	100	
Tandil	340.000	71	84	100	100	100	100	
Tres Arroyos	364.967	60	73	84	93	95	99	
25 de Mayo	173.952	38	48	68	78	88	91	
BUENOS AIRES	23/24	2.982.269	56	73	85	91	95	97
	22/23	2.928.935	49	64	77	86	92	98
Laboulaye	503.684	27	27	46	67	77	82	
Marcos Juárez	426.500	81	81	81	82	83	92	
Río Cuarto	634.000	15	15	21	36	60	90	
San Francisco	750.000	18	22	33	58	77	85	
Villa María	610.000	15	34	49	60	60	71	
CÓRDOBA	23/24	2.924.184	27	33	43	59	71	84
	22/23	3.064.224	31	33	48	65	73	85
Paraná	158.400	80	72	72	80	86	88	
Rosario del Tala	322.500	82	82	85	90	91	91	
ENTRE RÍOS	23/24	480.900	81	79	81	87	90	90
	22/23	489.280	82	82	82	82	84	86
General Pico	453.900	54	66	71	81	85	89	
Santa Rosa	211.200	61	69	79	91	100	100	
LA PAMPA	23/24	665.100	56	67	74	84	90	92
	22/23	680.400	47	63	66	70	74	80
Avellaneda	177.800	7	7	7	7	7	8	
Cañada de Gómez	279.821	66	66	66	84	84	95	
Casilda	201.000	57	57	57	75	75	87	
Rafaela	337.500	31	31	31	54	54	89	
Venado Tuerto	215.000	80	82	85	90	90	95	
SANTA FE	23/24	1.211.121	49	49	49	64	64	79
	22/23	1.261.512	52	53	59	59	65	72
CATAMARCA	18.100				5	5	5	
CORRIENTES	11.000	80	80	80	80	80	80	
CHACO (Charata)	123.500				2	4	9	
CHACO (Pcia. R. S. Peña)	181.600				3	3	3	
FORMOSA	46.100				2	4	6	
JUJUY	12.688							
MISIONES	36.500	80	85	90	95	97	98	
SALTA	378.550			1	3	5	11	
SAN LUIS	405.200	32	45	64	82	91	96	
STGO. ESTERO	191.000				12	20	45	
STGO. ESTERO (Quimilí)	629.200				1	1	44	
TUCUMÁN	88.700				1	2	3	
TOTAL PAIS	23/24	10.385.712	39	46	54	64	69	79
	22/23	10.533.195	38	45	55	63	68	77

(*) Cifras Provisorias

AVANCE DE LA SIEMBRA DE MANI
CAMPAÑA: 2023/2024 (*)

DELEGACIÓN	ÁREA A SEMBRAR Hectáreas	23/11	30/11	07/12	14/12	21/12	28/12	
		%	%	%	%	%	%	
BUENOS AIRES	52.965	84	89	89	92	94	98	
CATAMARCA	1.100							
Laboulaye	81.394	56	71	86	96	100	100	
Marcos Juárez	26.700	100	100	100	100	100	100	
Río Cuarto	130.000	100	100	100	100	100	100	
San Francisco	9.870	58	67	89	96	98	99	
Villa María	50.000	13	71	84	100	100	100	
CÓRDOBA	297.964	72	86	93	99	99,90	99,97	
JUJUY	400						10	
Gral Pico	16.100	28	47	66	84	96	100	
Santa Rosa	700			100	100	100	100	
LA PAMPA	16.800	27	45	68	85	96	100	
SALTA	3.600						10	
SAN LUIS	16.000	96	100	100	100	100	100	
SANTA FE	7.500	90	100	100	100	100	100	
TUCUMAN	810							
TOTAL PAÍS								
	23/24	397.139	72	84	90	96	97	98
	22/23	343.847	77	87	89	94	96	98

(*) Cifras Provisorias

AVANCE DE LA SIEMBRA DE SOJA

CAMPAÑA: 2023/2024 (*)

DELEGACIÓN		ÁREA A SEMBRAR <i>Hectáreas</i>	23/11	30/11	07/12	14/12	21/12	28/12
			%	%	%	%	%	%
Bolívar	1ª	184.000	68	85	100	100	100	100
	2ª	122.000				3	8	38
Bragado	1ª	340.000	40	80	82	95	100	100
	2ª	181.500					30	60
General Madariaga	1ª	44.200	36	63	82	96	100	100
	2ª	48.300						
Junín	1ª	294.500	35	50	78	90	100	100
	2ª	190.000				20	56	88
La Plata	1ª	46.000	20	25	45	60	70	100
	2ª	26.000					3	13
Lincoln	1ª	463.000	76	99	100	100	100	100
	2ª	209.000				2	8	46
Pehuajó	1ª	411.548	65	99	100	100	100	100
	2ª	102.842					6	38
Pergamino	1ª	528.200	82	97	100	100	100	100
	2ª	246.050	1	9	24	43	62	81
Pigüé	1ª	116.000	27	82	97	99	100	100
	2ª	39.000					37	100
Salliqueló	1ª	154.000		5	20	60	80	100
	2ª	56.000					36	66
Tandil	1ª	235.000	13	52	90	100	100	100
	2ª	340.000						6
Tres Arroyos	1ª	158.000	7	15	49	75	91	100
	2ª	223.714				5	9	42
25 de Mayo	1ª	259.406	80	100	100	100	100	100
	2ª	158.360				2	2	36
BUENOS AIRES	23/24	5.176.620	33	48	55	62	69	80
	22/23	4.997.610	30,2	43,2	53	68	79	89
Laboulaye	1ª	501.317	42	62	77	87	92	100
	2ª	116.881				19	29	49
Marcos Juárez	1ª	635.900	88	100	100	100	100	100
	2ª	197.000	23	60	63	72	74	97
Río Cuarto	1ª	1.102.400	70	91	96	100	100	100
	2ª	88.000			11	61	71	90
San Francisco	1ª	781.733	23	30	52	76	86	93
	2ª	180.027		12	23	34	53	69
Villa María	1ª	535.800	9	28	57	68	69	85
	2ª	140.000			13	38	38	60
CÓRDOBA	23/24	4.279.058	43	58	70	81	85	92
	22/23	4.198.034	49,4	62	68	77	83	94
Paraná	1ª	144.200	36	69	93	97	100	100
	2ª	179.200		16	42	64	89	94
Rosario del Tala	1ª	397.000	25	35	55	75	82	83
	2ª	378.000			10	25	48	52
ENTRE RÍOS	23/24	1.098.400	14	25	43	60	75	76
	22/23	973.500	34	41	54	63	70	81

AVANCE DE LA SIEMBRA DE SOJA (cont)

CAMPAÑA: 2023/2024 (*)

DELEGACIÓN		ÁREA A SEMBRAR Hectáreas	23/11	30/11	07/12	14/12	21/12	28/12
			%	%	%	%	%	%
General Pico	1ª	322.800	38	52	65	80	85	95
	2ª	43.900						8
Santa Rosa	1ª	75.900	20	51	70	90	100	100
	2ª	10.500						
LA PAMPA	23/24	453.100	30	45	58	72	77	85
	22/23	431.050	26	47	50	56	62	70
Avellaneda	1ª	185.200	1	7	7	24	27	59
	2ª	82.600	2	10	10	38	39	70
Cañada de Gómez	1ª	519.284	91	96	100	100	100	100
	2ª	219.015		40	60	87	91	100
Casilda	1ª	510.000	82	100	100	100	100	100
	2ª	115.000	14	21	82	98	98	100
Rafaela	1ª	571.200	40	50	65	96	96	100
	2ª	371.200	10	22	35	62	62	67
Venado Tuerto	1ª	450.000	65	100	100	100	100	100
	2ª	110.000	1	3	8	15	17	35
SANTA FE	23/24	3.133.499	47	63	72	85	86	91
	22/23	2.873.207	41	59,5	68	75	84	91
CATAMARCA	1ª	24.500				21	40	60
	2ª	19.400				21	40	60
CORRIENTES	1ª	5.000				100	100	100
	2ª	1.000				100	100	100
CHACO (Charata)	1ª	302.000				1	5	9
	2ª	36.300				7	18	27
CHACO (Pcia. R. S. Peña)	1ª	258.900				4	4	11
	2ª	39.500				6	6	13
FORMOSA	1ª	14.220				1	4	8
	2ª	1.100				5	7	10
JUJUY	1ª	4.612						10
	2ª	4.997						10
MISIONES		4.309	63	86	95	100	100	100
SALTA	1ª	248.990			3	7	13	27
	2ª	60.679			2	7	13	26
SAN LUIS	1ª	250.000	76	83	96	100	100	100
	2ª	2.800				24	60	100
STGO. ESTERO	1ª	134.000			7	16	18	54
	2ª	99.500			13	25	29	64
STGO. ESTERO (Quimili)	1ª	684.800				22	38	68
	2ª	213.000				15	30	61
TUCUMÁN	1ª	97.730				18	41	61
	2ª	71.180				19	41	62
TOTAL PAÍS	23/24	16.719.194	33	46	55	65	71	80
	22/23	15.978.773	34	45	53	62	70	82

(*) Cifras Provisorias

AVANCE DE LA SIEMBRA DE SORGO

CAMPAÑA: 2023/2024 (*)

DELEGACIÓN	ÁREA A SEMBRAR Hectáreas	23/11	30/11	07/12	14/12	21/12	28/12	
		%	%	%	%	%	%	
Bahía Blanca	8.000							
Bolívar	3.250	64	80	93	100	100	100	
Bragado	1.700	50	50	80	100	100	100	
General Madariaga	2.000				100	100	100	
Junín	7.600	10	10	41	87	100	100	
La Plata	15.000	35	45	50	55	60	81	
Lincoln	19.000	65	91	100	100	100	100	
Pehuajó	7.000	100	100	100	100	100	100	
Pergamino	17.800	69	78	92	100	100	100	
Pigüé	15.000		45	63	97	100	100	
Salliqueló	16.000				22	52	77	
Tandil	0							
Tres Arroyos	6.594	21	32	54	80	100	100	
25 de Mayo	6.002	72	100	100	100	100	100	
BUENOS AIRES	23/24	124.946	36	49	59	74	83	88
	22/23	119.082	35,5	57,0	71	80	87	92
Laboulaye	9.872	28	33	47	58	63	73	
Marcos Juárez	27.500	93	93	95	98	98	98	
Río Cuarto	21.950	51	74	100	100	100	100	
San Francisco	32.460	21	26	38	63	73	79	
Villa María	11.500	5	19	38	51	51	64	
CÓRDOBA	23/24	103.282	38	48	63	75	82	86
	22/23	92.242	27,7	56	65	75	78	90
Paraná	30.350	53	77	86	93	96	97	
Rosario del Tala	32.000	80	81	85	90	91	91	
ENTRE RÍOS	23/24	62.350	67	79	85	91	93	94
	22/23	90.950	70	76	82	84	86	91
General Pico	1.700						100	
Santa Rosa	14.500	20	91	100	100	100	100	
LA PAMPA	23/24	16.200	18	81	90	90	90	100
	22/23	16.200	4	58	88	96	96	96
Avellaneda	32.400	26	33	36	48	54	64	
Cañada de Gómez	25.000	44	69	85	95	100	100	
Casilda	32.000	100	100	100	100	100	100	
Rafaela	65.000	40	50	60	86	87	89	
Venado Tuerto	5.000	90	100	100	100	100	100	
SANTA FE	23/24	159.400	52,5	62	69	83	85	88
	22/23	157.243	53	65	68	79	87	88
CATAMARCA	1.700							
CORRIENTES	5.500	100	100	100	100	100	100	
CHACO (Charata)	33.000				2	4	8	
CHACO (Pcia. R. S. Peña)	47.200				18	18	18	
FORMOSA	20.000				15	15	16	
JUJUY	2.843							
MISIONES	0							
SALTA	25.955				2	6	12	
SAN LUIS	20.000	62	67	83	94	100	100	
STGO. ESTERO	57.500			8	19	21	58	
STGO. ESTERO (Quimilí)	75.000							
TUCUMÁN	7.500							
TOTAL PAIS	23/24	762.376	31	39	45	56	59	64
	22/23	749.655	30	42	48	54	60	66

(*) Cifras Provisorias

AVANCE DE LA COSECHA DE CEBADA

CAMPAÑA: 2023/2024 (*)

DELEGACIÓN	ÁREA SEMBRADA Hectáreas	23/11	30/11	07/12	14/12	21/12	28/12
		%	%	%	%	%	%
Bahía Blanca	55.549		23	45	60	65	92
Bolívar	88.500			9	32	50	79
Bragado	28.500				10	53	79
General Madariaga	12.900					11	38
Junín	12.400			12	62	95	100
La Plata	3.500				10	20	88
Lincoln	14.500			1	24	58	97
Pehuajó	30.685				4	54	80
Pergamino	13.350		9	31	64	88	100
Pigüé	239.000		8	29	48	80	100
Salliqueló	102.000			5	25	55	82
Tandil	261.000				1	4	18
Tres Arroyos	469.115	1	3	17	39	49	69
25 de Mayo	31.345			20	25	25	65
BUENOS AIRES	23/24	0	3	14	31	46	67
	22/23	1	8	21	44	70	93
Laboulaye	4.372			83	100	100	100
Marcos Juárez	7.200	52	85	100	100	100	100
Río Cuarto	3.500		39	100	100	100	100
San Francisco	7.300	84	94	100	100	100	100
Villa María	2.000		100	100	100	100	100
CÓRDOBA	23/24	24	39	92	100	100	100
	22/23	12	37	73	97	99	100
Paraná	2.600			72	100	100	100
Rosario del Tala	4.500	30	80	100	100	100	100
ENTRE RÍOS	23/24	18	49	89	100	100	100
	22/23	19	80	88	93	98	100
General Pico	24.200			2	18	34	54
Santa Rosa	80.000				25	49	83
LA PAMPA	23/24	0	0	0	22	43	71
	22/23	0	0	8	29	47	92
Avellaneda	0						
Cañada de Gómez	5.200	80	100	100	100	100	100
Casilda	1.600	50	100	100	100	100	100
Rafaela	4.000						
Venado Tuerto	5.000		45	100	100	100	100
SANTA FE	23/24	51	83	100	100	100	100
	22/23	15	88	100	100	100	100
STGO. ESTERO	14.000	100	100	100	100	100	100
STGO. ESTERO (Quimilí)	6.890	90	100	100	100	100	100
SANTIAGO DEL ESTERO	23/24	97	100	100	100	100	100
	22/23	80	80	80	80	100	100
TOTAL PAÍS	23/24	2	5	17	33	49	68
	22/23	2	10	23	46	71	93

(*) Cifras Provisorias

AVANCE DE LA COSECHA DE TRIGO
CAMPAÑA: 2023/2024 (*)

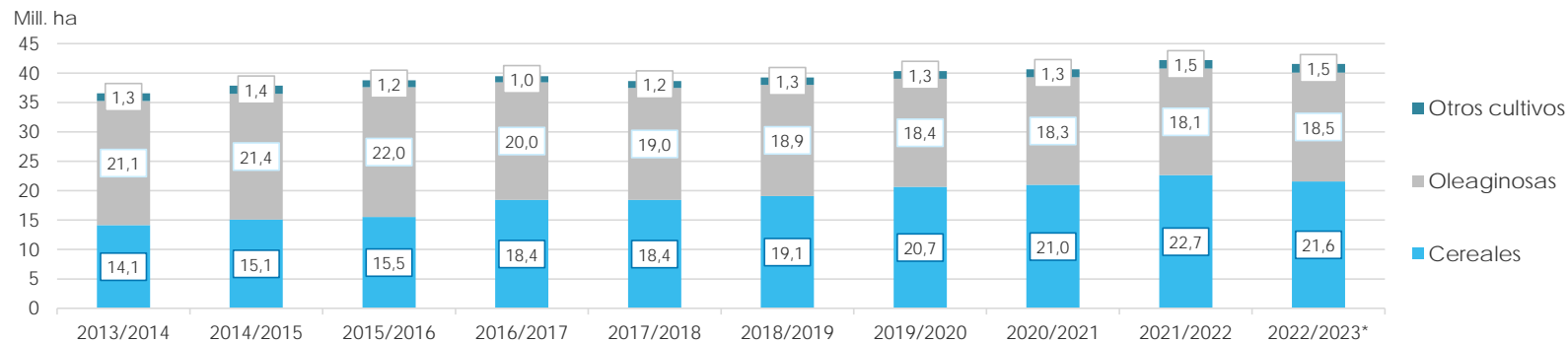
DELEGACIÓN		ÁREA SEMBRADA	23/11	30/11	07/12	14/12	21/12	28/12
		Hectáreas	%	%	%	%	%	%
Bahía Blanca	<i>T. pan</i>	69.980			3	20	49	90
	<i>T. fideo</i>	9.000				17	46	83
Bolívar	<i>T. pan</i>	89.200					10	42
	<i>T. fideo</i>	6.000					9	34
Bragado	<i>T. pan</i>	153.000				10	59	91
	<i>T. fideo</i>	260				100	100	100
General Madariaga		43.400					1	5
Junín		195.200				30	64	100
La Plata		50.000					5	46
Lincoln		208.000			1	21	53	83
Pehuajó	<i>T. pan</i>	81.797				5	55	81
	<i>T. fideo</i>	460					100	100
Pergamino	<i>T. pan</i>	212.050		1	14	44	72	91
	<i>T. fideo</i>	314				55	100	100
Pigüé	<i>T. pan</i>	289.000			3	8	17	30
	<i>T. fideo</i>	14.000				5	15	30
Salliqueló	<i>T. pan</i>	216.000			3	25	60	83
	<i>T. fideo</i>	1.700						
Tandil	<i>T. pan</i>	234.000						3
	<i>T. fideo</i>	7.700						
Tres Arroyos	<i>T. pan</i>	357.773				10	14	41
	<i>T. fideo</i>	44.731						31
25 de Mayo	<i>T. pan</i>	137.522			5	8	8	40
	<i>T. fideo</i>	789			15	37	37	100
BUENOS AIRES								
	23/24	2.421.876	0	0	2	15	33	57
	22/23	2.643.414	2	8	20	43	66	88
Laboulaye	<i>T. pan</i>	112.983				17	63	78
	<i>T. fideo</i>	440			40	75	90	100
Marcos Juárez		215.800	45	76	98	100	100	100
Río Cuarto		100.600		12	33	81	95	100
San Francisco	<i>T. pan</i>	204.250	89	92	96	96	98	100
	<i>T. fideo</i>	2.050	64	81	100	100	100	100
Villa María		149.800	10	64	100	100	100	100
CÓRDOBA								
	23/24	785.923	35	54	72	89	95	100
	22/23	932.438	14	52	78	95	98	100
Paraná		258.000	39	82	96	100	100	100
Rosario del Tala		415.000	20	50	80	90	91	91
ENTRE RÍOS								
	23/24	673.000	28	63	86	94	95	95
	22/23	623.100	30	61	84	88	94	100
General Pico		124.100			4	18	23	43
Santa Rosa		120.000						18
LA PAMPA								
	23/24	244.100	0	0	2	7	11	30
	22/23	206.700	0	0	3	12	35	92
Avellaneda		140.000	80	93	100	100	100	100
Cañada de Gómez		170.000	73	90	100	100	100	100
Casilda		103.000	22	94	100	100	100	100
Rafaela		435.600	50	75	90	96	100	100
Venado Tuerto		150.000		25	100	100	100	100
SANTA FE								
	23/24	998.600	46	74	96	99	100	100
	22/23	951.404	26	68	94	94	95	100
CATAMARCA		20.100	100	100	100	100	100	100
CORRIENTES		3.000			40	80	100	100
CHACO (Charata)		40.350	100	100	100	100	100	100
CHACO (Pcia. R. S. Peña)		46.800	100	100	100	100	100	100
FORMOSA		2.800	100	100	100	100	100	100
JUJUY		1.900	100	100	100	100	100	100
MISIONES		0						
SALTA	<i>T. pan</i>	54.810	100	100	100	100	100	100
	<i>T. fideo</i>	5.200	100	100	100	100	100	100
SAN LUIS	<i>T. pan</i>	6.550			40	92	100	100
	<i>T. fideo</i>	2.900			50	83	92	92
STGO. ESTERO	<i>T. pan</i>	110.500	100	100	100	100	100	100
	<i>T. fideo</i>	4.500	94	94	100	100	100	100
STGO. ESTERO (Quimilí)		231.280	90	100	100	100	100	100
TUCUMÁN	<i>T. pan</i>	76.180	100	100	100	100	100	100
	<i>T. fideo</i>	4.950	100	100	100	100	100	100
TOTAL PAÍS								
	23/24	5.735.319	25	37	47	56	66	78
	22/23	5.905.784	18	38	54	68	81	94

(*) Cifras Provisorias

ÁREA SEMBRADA DE GRANOS Y ALGODÓN DE LA REPÚBLICA ARGENTINA (en Ha)
CAMPAÑAS 2013/2014-2022/2023 (*)

CULTIVOS	2013/2014	2014/2015	2015/2016	2016/2017	2017/2018	2018/2019	2019/2020	2020/2021	2021/2022	2022/2023*
ALPISTE	28.000	26.000	19.000	32.000	15.000	27.000	15.000	30.270	27.500	37.105
ARROZ	243.000	239.000	215.000	206.000	202.000	195.000	185.000	200.000	205.000	193.780
AVENA	1.460.000	1.340.000	1.329.000	1.350.000	1.151.000	1.364.000	1.485.000	1.405.500	1.482.890	1.475.445
CEBADA	1.342.000	1.082.000	1.514.000	980.000	1.020.000	1.353.100	1.277.000	1.237.000	1.635.620	1.788.600
CENTENO	310.000	319.000	332.000	307.000	323.000	345.000	726.000	668.000	919.730	886.970
MAIZ	6.100.000	6.000.000	6.900.000	8.480.000	9.140.000	9.000.000	9.500.000	9.750.000	10.670.000	10.533.200
MIJO	16.000	11.000	13.000	6.940	6.380	8.000	11.000	17.000	22.700	18.134
SORGO GRANIFERO	997.000	840.000	843.000	728.000	640.000	530.000	520.000	980.000	943.150	749.655
TRIGO	3.650.000	5.260.000	4.380.000	6.360.000	5.930.000	6.290.000	6.950.000	6.700.000	6.750.000	5.907.290
Subtotal Cereales	14.146.000	15.117.000	15.545.000	18.449.940	18.427.380	19.112.100	20.669.000	20.987.770	22.656.590	21.590.179
CARTAMO	9.000	44.000	80.000	26.000	35.000	28.650	27.000	6.000	5.150	9.745
COLZA	72.000	56.000	37.000	25.000	18.300	18.700	16.600	19.000	25.800	24.360
GIRASOL	1.300.000	1.465.000	1.435.000	1.860.000	1.704.000	1.826.000	1.400.000	1.628.000	1.969.000	2.465.200
LINO	18.000	15.000	17.000	13.000	12.400	14.200	9.000	14.200	11.000	17.145
SOJA	19.700.000	19.790.000	20.479.000	18.057.000	17.260.000	17.000.000	16.900.000	16.650.000	16.094.000	15.978.770
Subtotal Oleaginosas	21.099.000	21.370.000	22.048.000	19.981.000	19.029.700	18.887.550	18.352.600	18.317.200	18.104.950	18.495.220
ALGODON	552.000	524.000	406.000	253.000	327.000	441.000	450.000	415.000	504.000	534.660
MANI	412.000	425.500	370.000	364.000	452.000	389.000	370.000	410.000	417.000	373.850
POROTO	352.000	438.000	377.000	424.000	418.000	421.000	490.000	520.000	532.000	573.650
Subtotal Otros Cultivos	1.316.000	1.387.500	1.153.000	1.041.000	1.197.000	1.251.000	1.310.000	1.345.000	1.453.000	1.482.160
TOTAL	36.561.000	37.874.500	38.746.000	39.471.940	38.654.080	39.250.650	40.331.600	40.649.970	42.214.540	41.567.559

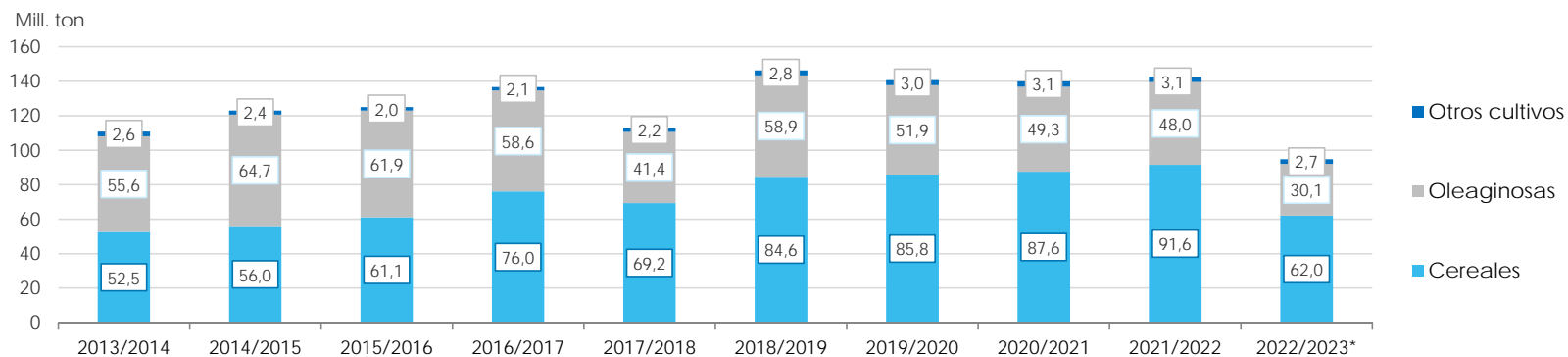
(*) Cifras Provisorias



VOLÚMENES DE PRODUCCIÓN DE GRANOS Y ALGODÓN (en Ton)
CAMPAÑAS 2013/2014-2022/2023 (*)

CULTIVOS	2013/2014	2014/2015	2015/2016	2016/2017	2017/2018	2018/2019	2019/2020	2020/2021	2021/2022	2022/2023*
ALPISTE	53.000	32.000	29.000	44.000	22.000	41.000	20.500	44.300	36.100	40.700
ARROZ	1.580.000	1.560.000	1.400.000	1.330.000	1.368.000	1.190.000	1.220.000	1.450.000	1.215.000	1.163.000
AVENA	445.000	525.000	553.000	785.000	492.000	572.000	600.000	507.000	723.150	428.884
CEBADA	4.730.000	2.920.000	4.950.000	3.300.000	3.740.000	4.637.000	3.612.800	4.036.100	5.279.600	4.619.700
CENTENO	52.000	97.000	61.000	79.000	86.000	87.000	221.000	136.000	225.510	179.428
MAIZ	33.000.000	33.800.000	39.800.000	49.500.000	43.460.000	57.000.000	58.500.000	60.500.000	59.037.000	41.409.400
MIJO	3.000	4.640	6.870	5.330	2.250	4.000	5.400	9.500	9.400	7.717
SORGO GRANIFERO	3.470.000	3.100.000	3.030.000	2.530.000	1.560.000	1.600.000	1.850.000	3.300.000	2.883.000	1.610.100
TRIGO	9.200.000	13.930.000	11.300.000	18.390.000	18.500.000	19.460.000	19.770.000	17.600.000	22.150.000	12.555.800
Subtotal Cereales	52.533.000	55.968.640	61.129.870	75.963.330	69.230.250	84.591.000	85.799.700	87.582.900	91.558.760	62.014.729
CARTAMO	3.000	29.000	52.000	18.000	28.000	24.000	22.500	4.300	2.790	5.400
COLZA	112.000	105.000	67.000	50.000	35.000	40.000	32.500	17.900	52.900	39.000
GIRASOL	2.060.000	3.160.000	3.000.000	3.550.000	3.540.000	3.500.000	2.850.000	3.250.000	4.050.300	5.018.870
LINO	20.000	17.000	20.000	17.000	14.000	19.500	9.950	19.500	12.360	30.498
SOJA	53.400.000	61.400.000	58.800.000	55.000.000	37.790.000	55.300.000	49.000.000	46.000.000	43.860.000	25.045.000
Subtotal Oleaginosas	55.595.000	64.711.000	61.939.000	58.635.000	41.407.000	58.883.500	51.914.950	49.291.700	47.978.350	30.138.768
ALGODON	1.019.000	795.000	670.000	616.000	814.000	873.000	1.100.000	1.040.000	1.080.000	896.460
MANI	1.170.000	1.000.000	1.000.000	1.080.000	921.000	1.337.000	1.300.000	1.270.000	1.342.000	962.670
POROTO	430.000	600.000	370.000	414.000	473.000	579.000	630.000	750.000	661.000	792.560
Subtotal Otros Cultivos	2.619.000	2.395.000	2.040.000	2.110.000	2.208.000	2.789.000	3.030.000	3.060.000	3.083.000	2.651.690
TOTAL	110.747.000	123.074.640	125.108.870	136.708.330	112.845.250	146.263.500	140.744.650	139.934.600	142.620.110	94.805.187

(*) Cifras Provisorias



PRODUCCIÓN DE CULTIVOS EN LA REPÚBLICA ARGENTINA
CAMPAÑA 2022/2023 (*)

CULTIVOS	ÁREA SEMBRADA	ÁREA NO COSECHADA	ÁREA COSECHADA	%	RENDIMIENTO	PRODUCCIÓN
	<i>Miles ha</i> (1)	<i>Miles ha</i>	<i>Miles ha</i> (2)		<i>qq/ha</i> (3)	<i>Miles ton</i> (2)*(3)/10
ALPISTE	37	0	37	100	11,1	41
ARROZ	194	21	173	89	67,2	1.163
AVENA	1.475	1.218	257	17	16,7	429
CEBADA	1.790	213	1.577	88	29,3	4.620
CENTENO	887	779	108	12	16,7	180
MAÍZ	10.533	2.428	8.105	77	51,1	41.409
MIJO	18	13	5	28	16,0	8
SORGO GRANIFERO	750	250	500	67	32,2	1.610
TRIGO	5.907	418	5.489	93	22,9	12.556
Subtotal Cereales	21.591	5.340	16.251	75	-	62.016
CÁRTAMO	10	0,3	9,5	97	5,7	5,4
COLZA	24	1	23	96	17,0	39
GIRASOL	2.465	12	2.453	100	20,5	5.019
LINO	17	0	17	100	17,8	30
SOJA	15.979	1.622	14.357	90	17,4	25.045
Subtotal Oleaginosas	18.495	1.635	16.860	91	-	30.139
ALGODÓN	535	23	512	96	17,5	896
MANÍ	374	2	372	99	25,9	963
POROTOS	574	2	572	99	13,9	793
TOTAL PAÍS	41.569	7.002	34.567	83	-	94.807

(*) Cifras Provisorias

HUMEDAD Y ESTADO DE LOS CULTIVOS

Desde el 22/12/2023 al 28/12/2023

PROVINCIA	DELEGACIÓN	TRIGO (Pan)								Humedad	
		Estadio Fenológico					Estado General				
		E	C	F	L	M	MB	B	R	M	
BUENOS AIRES	BAHÍA BLANCA	-	-	-	-	100	-	15	30	55	A/R/PS
	BOLIVAR	-	-	-	3	97	-	97	3	-	A/R
	BRAGADO	-	-	-	-	100	-	58	42	-	A
	GENERAL MADARIAGA	-	-	-	1	99	-	95	5	-	E/A
	JUNIN	-	-	-	-	-	-	-	-	-	-
	LA PLATA	-	-	-	-	100	90	10	-	-	E/A
	LINCOLN	-	-	-	-	100	-	52	47	1	A
	PEHUAJÓ	-	-	-	-	100	-	-	17	83	A
	PERGAMINO	-	-	-	-	100	-	100	-	-	A
	PIGÜÉ	-	-	-	-	100	-	50	50	-	R
	SALLIQUELÓ	-	-	-	-	100	-	72	28	-	A/R
	TANDIL	-	-	-	-	100	-	99	1	-	E/A
	TRES ARROYOS	-	-	-	3	97	-	81	19	-	A/R/PS
25 DE MAYO	-	-	-	-	100	-	80	20	-	A	
CÓRDOBA	LABOULAYE	-	-	-	-	-	-	-	-	-	-
	MARCOS JUÁREZ	-	-	-	-	-	-	-	-	-	-
	RÍO CUARTO	-	-	-	-	-	-	-	-	-	-
	SAN FRANCISCO	-	-	-	-	-	-	-	-	-	-
	VILLA MARÍA	-	-	-	-	-	-	-	-	-	-
ENTRE RÍOS	PARANÁ	-	-	-	-	-	-	-	-	-	-
	ROSARIO DEL TALA	-	-	-	-	100	35	45	20	-	E/A
LA PAMPA	GENERAL PICO	-	-	-	-	100	-	20	50	30	A
	SANTA ROSA	-	-	-	-	100	-	35	65	-	A/R
SANTA FE	AVELLANEDA	-	-	-	-	-	-	-	-	-	-
	CAÑADA de GÓMEZ	-	-	-	-	-	-	-	-	-	-
	CASILDA	-	-	-	-	-	-	-	-	-	-
	RAFAELA	-	-	-	-	-	-	-	-	-	-
	VENADO TUERTO	-	-	-	-	-	-	-	-	-	-
CATAMARCA	CATAMARCA	-	-	-	-	-	-	-	-	-	-
CORRIENTES	CORRIENTES	-	-	-	-	-	-	-	-	-	-
CHACO	CHARATA	-	-	-	-	-	-	-	-	-	-
	ROQUE SÁENZ PEÑA	-	-	-	-	-	-	-	-	-	-
FORMOSA	FORMOSA	-	-	-	-	-	-	-	-	-	
JUJUY	JUJUY	-	-	-	-	-	-	-	-	-	-
MISIONES	POSADAS	-	-	-	-	-	-	-	-	-	-
SALTA	SALTA	-	-	-	-	-	-	-	-	-	-
SAN LUIS	SAN LUIS	-	-	-	-	-	-	-	-	-	-
SANTIAGO DEL ESTERO	SANTIAGO DEL ESTERO	-	-	-	-	-	-	-	-	-	-
	QUIMILÍ	-	-	-	-	-	-	-	-	-	-
TUCUMÁN	TUCUMÁN	-	-	-	-	-	-	-	-	-	

Las cifras expresan porcentaje de la superficie del área sembrada.

Estado general: MB: Muy Bueno, B: Bueno, R: Regular, M: Malo.

Humedad: A: Adecuada, R: Regular, E: Exceso, I: Inundación, PS: Principio de Sequía, S: Sequía.

Estadio Fenológico: E: Emergencia; C: Crecimiento; F: Floración; L: Llenado; M: Madurez

HUMEDAD Y ESTADO DE LOS CULTIVOS

Desde el 22/12/2023 al 28/12/2023

PROVINCIA	DELEGACIÓN	GIRASOL								Humedad	
		Estadio Fenológico					Estado General				
		E	C	F	L	M	MB	B	R	M	
BUENOS AIRES	BAHÍA BLANCA	-	100	-	-	-	-	38	62	-	A/R/PS
	BOLIVAR	-	100	-	-	-	-	3	-	-	E/A
	BRAGADO	-	100	-	-	-	-	96	4	-	A
	GENERAL MADARIAGA	-	99	1	-	-	64	36	-	-	E/A
	JUNIN	-	100	-	-	-	-	100	-	-	A
	LA PLATA	5	95	-	-	-	100	-	-	-	A
	LINCOLN	-	100	-	-	-	-	100	-	-	A
	PEHUAJÓ	-	100	-	-	-	94	6	-	-	A/R/PS
	PERGAMINO	-	93	7	-	-	-	100	-	-	A
	PIGÜÉ	-	100	-	-	-	-	50	50	-	A/R
	SALLIQUELÓ	30	70	-	-	-	-	-	-	-	R
	TANDIL	-	100	-	-	-	-	100	-	-	E/A
	TRES ARROYOS	4	96	-	-	-	-	95	5	-	A/R/PS
25 DE MAYO	-	92	8	-	-	-	100	-	-	A	
CÓRDOBA	LABOULAYE	-	83	17	-	-	10	80	10	-	A
	MARCOS JUÁREZ	-	31	60	-	-	-	100	-	-	A
	RÍO CUARTO	-	100	-	-	-	-	100	-	-	A
	SAN FRANCISCO	-	44	56	-	-	-	79	21	-	A/R
	VILLA MARÍA	-	100	-	-	-	-	100	-	-	A/R
ENTRE RÍOS	PARANÁ	-	-	-	-	-	-	-	-	-	-
	ROSARIO DEL TALA	-	-	92	8	-	-	100	-	-	E/A
LA PAMPA	GENERAL PICO	-	100	-	-	-	-	100	-	-	A
	SANTA ROSA	-	100	-	-	-	-	100	-	-	A/R
SANTA FE	AVELLANEDA	-	1	3	39	57	31	53	14	2	E/A
	CAÑADA de GÓMEZ	-	-	19	81	-	58	42	-	-	A
	CASILDA	-	1	3	39	57	31	53	14	2	A
	RAFAELA	-	-	2	98	-	-	100	-	-	E
	VENADO TUERTO	-	80	20	-	-	-	100	-	-	A
CATAMARCA	CATAMARCA	-	-	-	-	-	-	-	-	-	-
CORRIENTES	CORRIENTES	-	-	-	100	-	-	100	-	-	A
CHACO	CHARATA	-	-	1	80	19	15	50	32	3	E/A/R
	ROQUE SÁENZ PEÑA	-	-	-	85	15	-	50	50	-	A/R
FORMOSA	FORMOSA	-	-	-	-	-	-	-	-	-	-
JUJUY	JUJUY	-	-	-	-	-	-	-	-	-	-
MISIONES	POSADAS	-	-	-	-	-	-	-	-	-	-
SALTA	SALTA	85	15	-	-	-	-	100	-	-	A
SAN LUIS	SAN LUIS	-	100	-	-	-	-	100	-	-	A/R
SANTIAGO DEL ESTERO	SANTIAGO DEL ESTERO	-	-	-	-	-	-	-	-	-	-
	QUIMILÍ	-	-	17	71	12	-	58	42	-	A/R
TUCUMÁN	TUCUMÁN	-	-	-	-	-	-	-	-	-	-

Las cifras expresan porcentaje de la superficie del área sembrada.

Estado general: MB: Muy Bueno, B: Bueno, R: Regular, M: Malo.

Humedad: A: Adecuada, R: Regular, E: Exceso, I: Inundación, PS: Principio de Sequía, S: Sequía.

Estadio Fenológico: E: Emergencia; C: Crecimiento; F: Floración; L: Llenado; M: Madurez

HUMEDAD Y ESTADO DE LOS CULTIVOS

Desde el 22/12/2023 al 28/12/2023

PROVINCIA	DELEGACIÓN	MAIZ								Humedad	
		Estadio Fenológico					Estado General				
		E	C	F	L	M	MB	B	R	M	
BUENOS AIRES	BAHÍA BLANCA	10	90	-	-	-	-	100	-	-	A/R/PS
	BOLIVAR	15	85	-	-	-	-	100	-	-	A
	BRAGADO	10	20	70	-	-	-	100	-	-	A
	GENERAL MADARIAGA	-	100	-	-	-	60	40	-	-	E/A
	JUNIN	-	100	-	-	-	-	100	-	-	A
	LA PLATA	5	95	-	-	-	100	-	-	-	A
	LINCOLN	11	88	1	-	-	-	100	-	-	A
	PEHUAJÓ	-	100	-	-	-	1	58	41	-	A
	PERGAMINO	-	68	32	-	-	-	100	-	-	A
	PIGÜÉ	-	100	-	-	-	-	50	50	-	A/R/PS
	SALLIQUELÓ	30	70	-	-	-	-	100	-	-	A/R
	TANDIL	-	100	-	-	-	-	100	-	-	E/A
	TRES ARROYOS	7	93	-	-	-	-	100	-	-	A/R/PS
25 DE MAYO	5	95	-	-	-	-	100	-	-	A	
CÓRDOBA	LABOULAYE	30	70	-	-	-	-	100	-	-	A
	MARCOS JUÁREZ	9	43	48	-	-	5	90	5	-	A
	RÍO CUARTO	30	67	3	-	-	-	100	-	-	A
	SAN FRANCISCO	17	75	8	-	-	-	72	28	-	A/R/PS
	VILLA MARÍA	29	59	12	-	-	-	12	88	-	A/R/PS
ENTRE RÍOS	PARANÁ	5	12	57	26	-	-	100	-	-	E/A
	ROSARIO DEL TALA	-	-	30	70	-	50	40	10	-	E/A
LA PAMPA	GENERAL PICO	20	80	-	-	-	-	100	-	-	A
	SANTA ROSA	-	100	-	-	-	-	95	5	-	A/R
SANTA FE	AVELLANEDA	-	-	-	95	5	16	65	19	-	E/A
	CAÑADA de GÓMEZ	5	61	34	-	-	68	32	-	-	A
	CASILDA	10	18	54	18	-	48	52	-	-	A
	RAFAELA	15	54	23	8	-	-	100	-	-	E
	VENADO TUERTO	2	80	18	-	-	-	100	-	-	A
CATAMARCA	CATAMARCA	-	-	-	-	-	-	-	-	-	A
CORRIENTES	CORRIENTES	-	-	-	35	65	2	96	2	-	A
CHACO	CHARATA	70	30	-	-	-	38	62	-	-	A/R/PS
	ROQUE SÁENZ PEÑA	-	100	-	-	-	-	100	-	-	A/R
FORMOSA	FORMOSA	-	-	-	-	-	-	-	-	-	
JUJUY	JUJUY	-	-	-	-	-	-	-	-	-	
MISIONES	POSADAS	-	30	10	60	-	-	100	-	-	A
SALTA	SALTA	67	33	-	-	-	-	100	-	-	A
SAN LUIS	SAN LUIS	14	86	-	-	-	-	100	-	-	A/R
SANTIAGO DEL ESTERO	SANTIAGO DEL ESTERO	96	4	-	-	-	-	100	-	-	E/A/R
	QUIMILÍ	100	-	-	-	-	-	100	-	-	A/R
TUCUMÁN	TUCUMÁN	-	-	-	-	-	-	-	-	-	A

Las cifras expresan porcentaje de la superficie del área sembrada.

Estado general: MB: Muy Bueno, B: Bueno, R: Regular, M: Malo.

Humedad: A: Adecuada, R: Regular, E: Exceso, I: Inundación, PS: Principio de Sequía, S: Sequía.

Estadio Fenológico: E: Emergencia; C: Crecimiento; F: Floración; L: Llenado; M: Madurez

Secretaría de Agricultura,
Ganadería y Pesca



Ministerio de Economía
Argentina